

令和6年2月16日

【照会先】健康・生活衛生局  
感染症対策部感染症対策課  
感染症情報管理室長 横田 栄一  
課長 補佐 杉原 淳

報道関係者 各位

### 新型コロナウイルス感染症(COVID-19)の発生状況について

令和6年第6週(令和6年2月5日から令和6年2月11日まで)分の新型コロナウイルス感染症の発生状況を、別紙のとおり取りまとめましたので、お知らせいたします。

令和6年第7週(令和6年2月12日から令和6年2月18日まで)分については、令和6年2月26日(月)に公表予定です。

参考:新型コロナウイルス感染症(COVID-19)の過去のデータは[こちら](#)

## 新型コロナウイルス感染症(COVID-19)定点当たり報告数・都道府県別

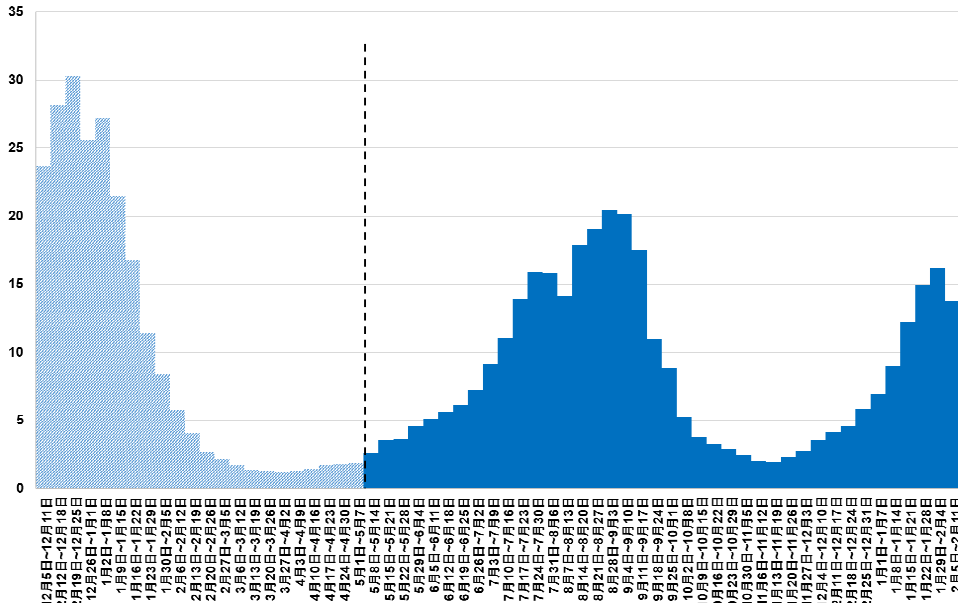
2024年第6週(2月5日～2月11日)

区分	新型コロナウイルス感染症(COVID-19)	
	報告数	定点当たり
北海道	3,363	14.95
青森県	625	10.78
岩手県	1,084	18.07
宮城県	1,731	19.02
秋田県	555	11.10
山形県	674	15.67
福島県	1,573	19.18
茨城県	2,364	19.70
栃木県	1,338	17.61
群馬県	1,671	19.89
埼玉県	3,852	14.87
千葉県	3,269	16.51
東京都	3,887	9.37
神奈川県	3,941	11.01
新潟県	1,589	18.48
富山県	693	14.44
石川県	1,008	21.91
福井県	551	14.13
山梨県	656	16.00
長野県	1,537	17.47
岐阜県	1,479	17.00
静岡県	2,455	17.66
愛知県	3,911	20.06
三重県	1,155	16.04
滋賀県	667	11.12
京都府	1,310	10.56
大阪府	2,400	7.82
兵庫県	1,810	9.14
奈良県	784	14.25
和歌山県	626	12.78
鳥取県	416	14.34
島根県	382	10.05
岡山県	1,000	11.90
広島県	1,751	15.77
山口県	858	12.81
徳島県	539	14.57
香川県	633	13.47
愛媛県	1,106	18.13
高知県	464	10.55
福岡県	2,308	11.66
佐賀県	570	14.62
長崎県	857	12.24
熊本県	1,118	13.98
大分県	956	16.48
宮崎県	786	13.55
鹿児島県	967	10.87
沖縄県	345	6.39
総数	67,614	13.75

## 新型コロナウイルス感染症(COVID-19)定点当たり報告数推移

区分	第2週	第3週	第4週	第5週	第6週
	1/8-1/14	1/15-1/21	1/22-1/28	1/29-2/4	2/5-2/11
北海道	10.53	10.78	13.73	15.40	14.95
青森県	5.46	6.37	8.27	10.75	10.78
岩手県	10.34	10.93	16.82	16.15	18.07
宮城県	7.91	12.81	18.78	19.21	19.02
秋田県	6.25	7.78	9.45	10.84	11.10
山形県	6.79	10.84	15.05	15.84	15.67
福島県	12.10	18.99	23.94	24.49	19.18
茨城県	14.21	18.33	21.15	22.46	19.70
栃木県	10.39	16.64	21.01	20.49	17.61
群馬県	8.72	14.88	20.66	21.74	19.89
埼玉県	9.26	14.50	19.16	18.29	14.87
千葉県	11.41	16.03	20.88	21.74	16.51
東京都	5.66	8.33	11.27	11.38	9.37
神奈川県	6.05	9.57	13.56	14.61	11.01
新潟県	6.65	10.08	14.84	18.92	18.48
富山県	7.90	11.85	16.71	16.10	14.44
石川県	10.48	14.33	20.91	24.52	21.91
福井県	4.31	7.69	11.36	12.90	14.13
山梨県	12.85	14.78	17.98	18.12	16.00
長野県	14.05	15.82	21.01	22.13	17.47
岐阜県	14.29	16.15	16.30	17.68	17.00
静岡県	11.35	15.31	19.14	21.49	17.66
愛知県	14.17	17.33	21.24	22.55	20.06
三重県	9.92	15.76	16.60	18.74	16.04
滋賀県	7.60	9.10	10.32	11.33	11.12
京都府	7.93	9.70	10.91	12.31	10.56
大阪府	6.18	7.96	8.88	9.36	7.82
兵庫県	6.58	9.20	10.56	10.86	9.14
奈良県	8.22	10.60	11.51	13.91	14.25
和歌山県	8.10	12.33	13.47	16.31	12.78
鳥取県	8.24	12.28	11.10	11.93	14.34
島根県	6.13	9.13	8.53	11.58	10.05
岡山県	8.67	11.37	11.96	13.45	11.90
広島県	8.21	11.42	14.14	17.36	15.77
山口県	8.61	13.76	16.39	15.81	12.81
徳島県	11.81	15.22	16.32	15.22	14.57
香川県	8.51	13.64	16.62	17.64	13.47
愛媛県	10.23	13.97	17.44	21.33	18.13
高知県	10.98	13.95	13.59	15.39	10.55
福岡県	8.16	10.40	11.46	13.96	11.66
佐賀県	13.82	17.05	15.54	19.69	14.62
長崎県	10.90	12.97	12.01	14.80	12.24
熊本県	12.86	16.08	17.16	19.23	13.98
大分県	12.02	17.16	18.83	19.22	16.48
宮崎県	11.14	16.07	16.79	17.90	13.55
鹿児島県	7.10	12.91	11.44	16.13	10.87
沖縄県	6.50	7.80	7.33	8.94	6.39
総数	8.96	12.23	14.93	16.15	13.75

### 新型コロナウイルス感染症定点当たり報告数(全国)推移



※5月7日以前の数値は、HER-SYSデータに基づく定点医療機関からの患者数(参考値)  
一部の都道府県については、都道府県の集計に基づく。

### 新型コロナウイルス感染症(COVID-19)定点当たり報告数・年代別

2024年第6週(2月5日～2月11日)

区分	新型コロナウイルス感染症(COVID-19)	
	報告数	定点当たり
10歳未満	17,886	3.64
10～14歳	9,557	1.94
15～19歳	3,478	0.71
20～29歳	4,537	0.92
30～39歳	6,152	1.25
40～49歳	6,987	1.42
50～59歳	6,132	1.25
60～69歳	4,397	0.89
70～79歳	4,004	0.81
80歳以上	4,484	0.91
総数	67,614	13.75

### 新型コロナウイルス感染症(COVID-19)定点当たり報告数・年代別推移

区分	第2週	第3週	第4週	第5週	第6週
	1/8-1/14	1/15-1/21	1/22-1/28	1/29-2/4	2/5-2/11
10歳未満	1.53	3.33	4.73	4.69	3.64
10～14歳	0.60	1.33	2.07	2.51	1.94
15～19歳	0.48	0.68	0.77	0.81	0.71
20～29歳	1.10	0.91	0.94	1.01	0.92
30～39歳	0.92	1.11	1.35	1.50	1.25
40～49歳	1.02	1.21	1.46	1.57	1.42
50～59歳	1.06	1.19	1.15	1.34	1.25
60～69歳	0.74	0.81	0.85	0.92	0.89
70～79歳	0.70	0.78	0.79	0.87	0.81
80歳以上	0.80	0.87	0.81	0.92	0.91
総数	8.96	12.23	14.93	16.15	13.75

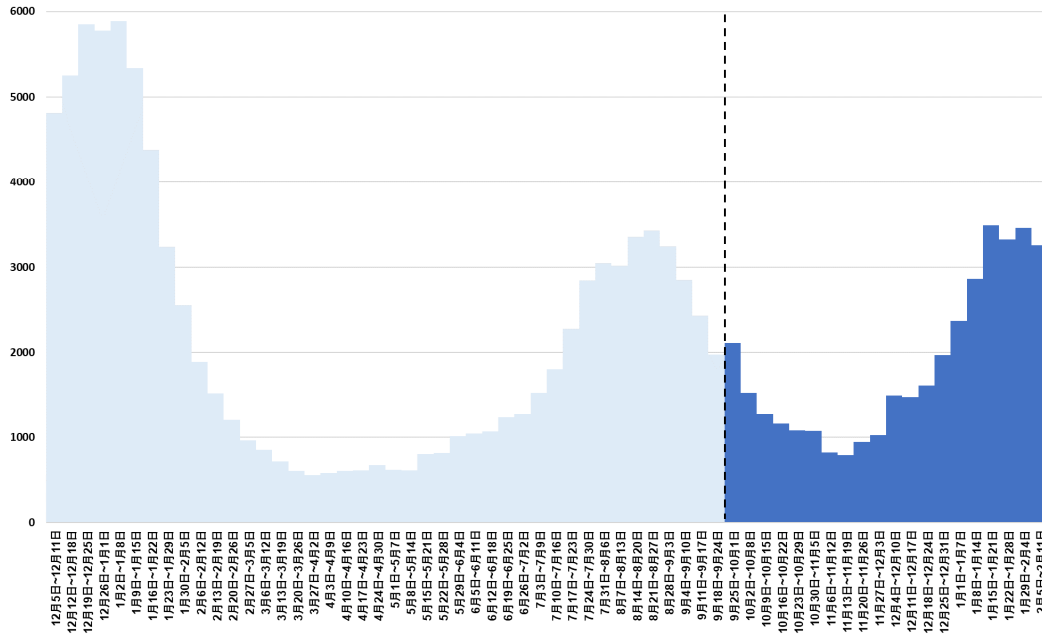
※年代別の定点当たり報告数は小数点以下第3位を四捨五入しているため、合計しても、必ずしも総数とは一致しない。

※「HER-SYSデータに基づく報告数」(以下、「本データ」という。))は、  
・感染症法上の新型コロナウイルス等感染症としての新型コロナウイルス感染症について、全ての医療機関に日々報告を求めていた令和4年10月3日から令和5年5月7日までの期間の報告数を集計した値であり、  
・都道府県が5類感染症としてCOVID-19の定点把握を開始した令和5年5月8日時点で各自自治体が指定した「インフルエンザ/COVID-19定点」(以下、「定点」という。))のリストに基づき抽出したものである。  
※ただし、本データはHER-SYS上、当該リストからの報告として確認された数のみを集計しており、自治体による代行入力等により外来医療機関名が入力されていない場合など、必ずしも全てを網羅できている値ではない点について留意する必要がある。  
※また、都道府県によっては、独自システムで日々報告を集計していた場合があり、本データにおいては、都道府県が独自システムで集計したデータの希望する場合は、都道府県の独自の集計データを採用している。  
※本データにおける「定点当たりの報告数」は、上記により集計された報告数を令和5年5月8日時点で各自自治体が指定した定点の数で割ることで算出している。なお、5類感染症の「定点当たりの報告数」の計算では、当該週に報告を行った定点(患者数がゼロであった場合、ゼロ報告を行った定点を含む。)の数で割ることで算出されており、分母が必ずしも一致しない可能性がある点に留意が必要である。  
※今回抽出に使用した定点は令和5年5月8日時点のものであるが、定点は、地域の実情に応じて、変更される可能性がある。

※令和5年6月9日公表時の18週目の値については、令和5年5月19日の公表後に追加のデータ修正の申し出があった都道府県(北海道、和歌山県、岡山県、山口県)については、修正を行っている。  
※令和5年6月9日の公表後に追加のデータ修正の申し出があった都道府県(和歌山県)については、令和5年8月4日に修正を行っている。  
※令和5年8月4日の公表後に追加のデータ修正の申し出があった都道府県(熊本県)については、令和5年9月8日に修正を行っている。

# 新型コロナウイルス感染症(COVID-19)による入院患者の概況(第6週)

## 新型コロナウイルス感染症入院患者数の推移



※9月24日以前の数値は、G-MISデータに基づく定点医療機関における新規入院患者数(参考値)である。  
 ※G-MISに入力されたデータのうち、令和5年9月25日時点で各自治体が指定した基幹定点のリストに基づき抽出したデータを集計したものであるが、定点は、地域の実情に応じて、変更される可能性がある。

(1)入院患者の届出数

期間	1月8日 ~1月14日	1月15日 ~1月21日	1月22日 ~1月28日	1月29日 ~2月4日	2月5日 ~2月11日	1月	2月	3月	4月	5月	6月	7月	計※1
	入院患者数※1	2,864	3,494	3,325	3,461	3,257	15,516	3,257					
年齢別内訳	1歳未満	87	91	112	110	89	494	89					583
	1~4歳	55	58	69	84	68	296	68					364
	5~9歳	17	37	50	65	43	183	43					226
	10~14歳	14	19	27	30	21	98	21					119
	15~19歳	15	15	17	15	13	72	13					85
	20~29歳	44	52	31	35	46	189	46					235
	30~39歳	55	68	57	79	71	293	71					364
	40~49歳	81	79	81	83	81	385	81					466
	50~59歳	133	172	168	166	191	772	191					963
	60~69歳	251	354	316	311	317	1,433	317					1,750
70~79歳	654	799	791	843	748	3,664	748					4,412	
80歳以上	1,458	1,750	1,606	1,640	1,569	7,637	1,569					9,206	

(2)入院時の状況

期間	1月8日 ~1月14日	1月15日 ~1月21日	1月22日 ~1月28日	1月29日 ~2月4日	2月5日 ~2月11日	1月	2月	3月	4月	5月	6月	7月	計※2
ICU入室	136	117	156	123	156	653	156						809
人工呼吸器の利用	43	57	58	50	69	250	69						319
いずれにも該当せず	2,713	3,354	3,153	3,324	3,076	14,780	3,076						17,856
計※2 (一部重複あり)	2,892	3,528	3,367	3,497	3,301	15,683	3,301						18,984

(3)入院時の状況と年齢別内訳の累計

年齢	1歳未満	1~4歳	5~9歳	10~14歳	15~19歳	20~29歳	30~39歳	40~49歳	50~59歳	60~69歳	70~79歳	80歳以上	計※2
ICU入室	8	8	6	5	6	7	12	24	69	127	215	322	809
人工呼吸器の利用	2	6	5	2	1	4	7	10	26	52	105	99	319
いずれにも該当せず	575	352	218	113	79	227	349	439	887	1,613	4,167	8,837	17,856
計※2 (一部重複あり)	585	366	229	120	86	238	368	473	982	1,792	4,487	9,258	18,984

※1 基幹定点医療機関(約500カ所)からのCOVID-19による入院患者の届出数  
 ※2 令和6年1月1日以降に入院した各患者の累計数(入院日を登録)